

Pressemeddelelse

LAG SØM satte pengene på smag, film og oplevelser

Bestyrelsen for LAG SØM tog forleden hul på årets pulje på 3,1 millioner kroner. Der var indkommet 13 ansøgninger til deadline i december og af dem kom de syv i betragtning.

Forinden bød aftenen på et velkommen til nye medlemmer i bestyrelsen. *Med valget til kommuner og region i november sagde vi ved årsskiftet farvel til de politisk udpegede medlemmer af bestyrelsen fra seneste valgperiode: Jens Elmgreen, Søren Svendsen, Henning Duvier Stærmose og Ulrik Sand Larsen og god dag til nye ansigter*, fortæller Kurt Sorknæs, der er formand for LAG SØM og han understreger, at alle har ydet en engageret indsats. Anstina Krogh (FMK), Flemming Kjærullf (Nyborg), Kim Christiansen (Svendborg) og Annette Blynel (Region Syddanmark) er nye i bestyrelsen. De fik ved deres allerførste bestyrelsesmøde i LAG SØM en positiv start, da mødets fokus var at dele penge ud til gode innovative lokale projekter. *Denne gang var der søgt for næsten 3 millioner kroner og da vi skal have midler til årets øvrige to runder, kunne der desværre ikke blive til alle. Men vi kan konstatere, at LAG SØM arbejder med en udviklingsstrategi, som vores borgere kan se sig selv i, og som sikrer, at vi modtager et passende antal ansøgninger*, fastslår Kurt Sorknæs.

Smag og film

Et sted på hovedvejen på Tåsinge ligger der en bygning mange nok vil kalde en ruin. Et nedlagt og måske nedrivningsklart autoværksted. Men det er en bygning et ungt par har set muligheder i. Bo Abelgren Ehlers, der er brygger i Midt fyns Bryghus og hans kone Susanne, der til daglig er sygeplejerske vil etablere bryggeri, butik, der skal sælge egne produkter og lokalt producerede fødevarer og desuden en B&B med 4 turistsengepladser. De fortæller, at der dagligt passerer 12.000 biler lige uden for adressen og forventer at en del af dem vil bremse op og kigge inden for. Og det både turister og lokale. Ideen rammer LAG SØMs udviklingsstrategi på flere parametre, herunder fokus på fødevarerproduktion, turisme og oplevelser – for man er nemlig mere end velkommen inden for i bryggeriet til en rundvisning og fortælling om Svendborgsund Bryg. Virksomheden indstilles til knapt 200.000 kr.

Også Supersonic Cph, som ellers er en københavner virksomhed, har fået øje på LAG SØMs særlige vision om at støtte virksomheder, der skaber job, der understøtter filmproduktionen på Fyn. Det har LAG SØM allerede vist ved fx at støtte flere faciliteter i det fynske filmcentrum på Boltinggard Gods og Supersonic ser masser af synergieffekt ved at placere sig netop her. Virksomheden indstilles til 400.000 kr. til at etablere et topmoderne studie med postproduktionsfaciliteter til filmbranchen. De vil være det eneste lydstudie i Danmark uden for København, der tilbyder lydredigering med Dolby-Atmos. Ved at oprette postproduktionsfaciliteter, vil virksomheden ovenikøbet forlænge filmproduktions liv på Fyn, og dermed øge mængden af både omsætning og arbejdspladser. Og så bliver der mulighed for unge, der gerne vil arbejde med lyd. Supersonic vil meget gerne være medvirkende til at skabe lære- og praktikpladser. Det falder helt i tråd med den nye erhvervsalliance Vision Denmark, der tæller medlemmer som FilmFyn, Copenhagen Film Fund, Producentforeningen og VIA, hvis mål bl.a. er at skabe 2500 arbejdspladser inden for den digitale visuelle industri.

Endelig indstilles Øko-Net til 135.000 kr. til at skabe faciliteter til leg og læring omkring mad. Folkeoplysning med fokus på dyrkning og forarbejdning af lokale fødevarer, hvor man fx på workshops vil kunne arbejde

med alt fra at lære at fremstille egne juicer, fermentering og arbejde med tang. Tanken er tillige at invitere lokalbefolkningen inden for til folkekøkken og smagsarrangementer.

Oplevelser til store og små

Der er en flydebro på vej til Christiansminde. Den lokale virksomhed Life Plan Invest, der bl.a. sælger kajaker, kurser og guidede ture indenfor havkajak og standup paddle har haft vanskeligt ved at udvikle sin virksomhed uden fornuftige adgangsforhold til havet. Virksomheden får 82.000 til en flydebro, der får plads omkring Helges anløbsbro. Det særlige ved broen er, at den bliver til alle. Indehaveren af virksomheden, Frederik Laursen, understreger nemlig, at alle må bruge den.

Alle må også benytte den nye sauna, der etableres på den nye Dampskibsbro i Troense. Det er vinterbaderklubben, der blot har et år på bagen og siden har oplevet en stadig tilstrømning af medlemmer, der indstilles til 100.000 kr. til byggeriet. Der er også fokus på aktivitet og bevægelse i Tårup Landsbyråds projekt. De får knapt 55.000 kr. til udvikling af en rute-generator, der skal tilknyttes appen *Min Landsby*. Med den vil man fx kunne generere klassiske vandre-, løbe- og MTB-ruter lokalt i og mellem landsbyerne. Sidst indstilles Naturama til at modtage 200.000 til etablering af nye dyrelegepladser, hvor der bl.a. bliver mulighed for at ligge i ske med en ægte isbjørn og inddrage sociale medier.

PROJEKTGENNEMGANG

Samlet indkom der denne gang 13 ansøgninger, der samlet søgte for 3 mio.kr. og havde projektbudgetter på 6,7 mio. kr.

Supersonic

Indstilling: 400.000 kr.

Boltinggaard er blevet et fynsk filmcentrum, bl.a. med LAG SØMs støtte. Det har andre med tilknytning til filmproduktion også opdaget. Supersonic CPH er en virksomhed, der har specialiseret sig indenfor bl.a. edit, colorgrade, lyd-design, foley, musik, og lyd-mixing, hovedsageligt henvendt til reklamefilm, webspots, spillefilm og tv. De ønsker at udvide virksomhedens forretningsgrundlag, så de i fremtiden kan facilitere spillefilmsprojekter - blandt andet produceret med støtte fra FilmFyn. Virksomheden vil i lejede lokaler på Boltinggaard Film etablere et topmoderne studie med postproduktionsfaciliteter til filmbranchen. Virksomheden vil være det eneste lydstudie i Danmark uden for København, der tilbyder lydredigering med Dolby-Atmos. Det betyder, at man vil kunne tiltrække kunder og produktioner til Fyn, der rækker udover de FilmFyn støttede produktioner. Ved at oprette postproduktionsfaciliteter, vil virksomheden endvidere forlænge filmproduktionens liv på Fyn, og dermed øge mængde af både omsætning og arbejdspladser. Virksomheden forventer at kunne tilbyde lære- og praktikpladser til lokale unge, der har en drøm om at arbejde inden for lyd-design eller color grading.

Kontakt: (Lars) Mitch Fischermann, 40282745



Den Europæiske Landbrugsfond
for Udvikling af Landdistrikterne:
Danmark og Europa investerer
i landdistrikterne

LAG
LOKALE
AKTIONS
GRUPPER



Svendborgsund Bryghus

Indstilling: 199.663 kr.

I et nedlagt autoværksted skal der etableres 3 i en: et bryggeri med produktion af økologisk specialøl og safter, en tilhørende butik, hvor der udover egne produkter vil blive solgt fynske specialiteter. Der vil tillige blive etableret en B&B med 4 sengepladser på stedet. Derudover vil husets produkter blive distribueret ud til udvalgte specialbutikker og restauranter i nærområdet. Virksomheden bliver etableret i det nedlagt autoværksted på hovedvejen på Tåsinge. Netop det, at bryggeriet er placeret ud til befærde vej, sikrer at mange får øje på den. Og det er en trafikeret vej: 12.000 biler dagligt passerer forbi. Forventningen er at mange både lokale og turister vil kigge ind.

Ansøger er brygger hos Midt fyns Bryghus, så der er masser af erfaring bag ønsket om at etablere eget bryggeri.

Kontakt: Bo Abelgren Ehlers, 51226760



Lifeplan

Indstilling: 82.000 kr.

Virksomheden Lifeplan kajak & Friluftslivs vision er at hjælpe mennesker med at komme tættere på det gode liv ved at opleve Svendborg Sund og det omkringliggende øhav i havkajak og stand-up-paddleboard, SUP. Virksomheden importerer, sælger og udlejer havkajakker og tilbyder desuden undervisning og guidede ture. Pt. har virksomheden ingen mulighed for, på en professionel måde, at udøve sine aktiviteter fra en havn, marina, bro eller flydebro – alt har simpelthen været optaget. Og virksomhedens aktiviteter har derfor været besværliggjort af, at de er sket direkte fra strand. Nu har man imidlertid fået lov til at placere en flydebro tæt ved Helges anløbsbro i Christiansminde. Ansøger påpeger, at en flydebro vil øge kvaliteten af aktiviteterne og gøre det langt nemmere for begyndere og let øvede at komme ud i havkajak. Flydebroen vil endvidere kunne komme en lang række interessenter til gavn, fx Hotel Christiansmindes gæster, andre kajakroere og klubber, SUP-padlere, andre virksomheder, der udbyder undervisning i kajakroning, UV-jagt, dykning, småjollesejls, Saunahytten, etc.

Kontakt: Frederik Laursen, 25577094

Tårup Landsbyråd

Indstilling: 57.375 kr.

Landsbyernes Spor er en rute-generator i den allerede eksisterende app Min Landsby. Med udbygningen af appen bliver det muligt at generere klassiske vandre-, løbe- og MTB-ruter, herudover vil man kunne generere ruter efter bestemte temaer. Tårup Landsbyråd får midler til at udvikle generatoren og de vil lave turforslag for området omkring Tårup og der vil så herefter kunne udrulles i resten af landet, herunder fx andre byer i LAG SØM's område – pt. er byerne Herrested, Frørup, Kullerup, Refsvindinge, Sulkendrup, Svindinge, Skellerup, Ulbølle, Hastrup, Kissendrup, Flødstrup og Langtved etableret i Min Landsby. Landdistriktspuljen støtter med den anden halvdel, så det varer ikke længe inden man kan finde gode turforslag i appen.

Kontakt: Kaj Nordahl, 20657013

Øko-Netværk

Indstilling: 135.000 kr.

Foreningen Øko-net vil på landbrugsvirksomheden Økologi på Ærtevej udvikle et *Lev & Lær Husmandssted*, som kan danne ramme om kurser, arrangementer og læringsforløb med fokus på dyrkning og forarbejdning af lokale fødevarer – dvs. processen fra jord til bord. Man vil etablere og indrette et skolekøkken samt et mødelokale. Man vil genopfinde



Den Europæiske Landbrugsfond
for Udvikling af Landdistrikterne:
Danmark og Europa investerer
i landdistrikterne

LAG
LOKALE
AKTIONS
GRUPPER



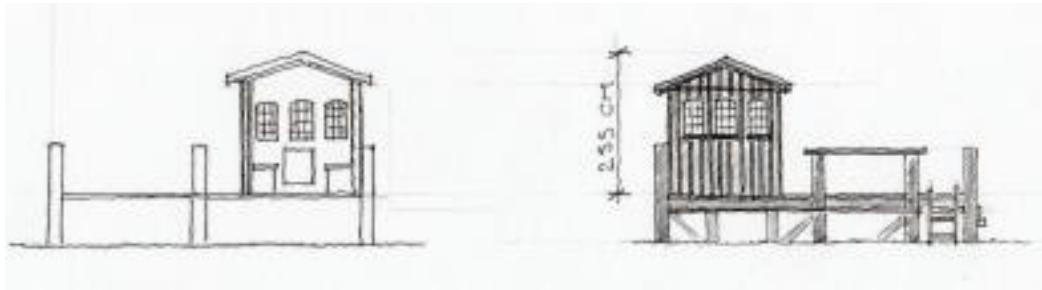
husmandstraditionen i en moderne kontekst ved at have en lokal, mangfoldig produktion af fødevarer, ved at højne vidensniveauet for fødevarerhåndværket og ved at sætte fokus på sund madlavning og fødevarerforædling på husholdningsniveau. Øko-net vil arrangere kurser og workshops i alt fra juicing og detox til fremstilling af cider og mælkesyregærede grøntsager og brugen af tang. Herudover vil Øko-net bruge lokalerne til folkekøkken-arrangementer og smags-arrangementer (fx øl-smagning) og til Øko-nets øvrige folkeoplysningsaktiviteter. Realdanias Underværker støtter tillige projektet med 100.000 kr.

Kontakt: Lars Myrthu-Nielsen, 40734324

Dampskibsbadet

Indstilling: 100.000 kr.

I forbindelse med den nye Dampskibsbro ønsker vinterbaderklubben Dampskibsbadet at etablere en sauna til brug for både klubbens



medlemmer, men også til turister og lokale borgere. Klubben samler lokalområdet og man tænker, at der vil kunne udbydes en række nye aktiviteter som dameaftner, wellness for kajakroer efter kæntringsøvelser etc. Målet er at skabe en badeklub, hvor der er aktiviteter hele året. Saunaen vil bidrage til herlighedsværdien og rejsende med Helge og besøgende på Hotel Troense vil have endnu en attraktion at besøge. Der har gennem broens historie altid stået små træskure på broen. Flere lokale foreninger har henvendt sig om muligheder for at bruge saunaen, fx ønsker kajakklubben at afholde kurser om hypotermi og genoplivning, sejlkлубben vil gerne benytte den på deres klubaftner og Hotel Troense ser også saunaen som et godt tilbud til deres gæster. Projektet støttes tillige med 117.037 fra Svendborgs Kommunes puljen til lokale initiativer.

Kontakt: Louise Redder, 27292730

Naturma

Indstilling: 200.000 kr.

At ligge i ske med en isbjørn lyder helt vildt, men bliver snart muligt – i hvert fald for børn. Naturama vil nemlig etablere nye dyrelegeplader på Naturama til formidling gennem leg til 3-12 årige børn. Der skal etableres en isbjørne- og sælgrotte, en forstørret hasselmusverden, en udendørs dyrelegeplads og en forbedret dyregrotte, hvor børnene leger nataktive dyr og kan tage og poste selfies. Fokus på leg er nyt i naturvidenskabelig formidlingsammenhæng, og vil give børnene en langt mere intens oplevelse af dyrenes verden, end de sædvanlige undervisningstilbud kan give dem. De sociale medier inddrages på nye måder. En børnegruppe på Facebook skal medvirke i den konkrete udvikling af dyrelegepladserne, og børnene kan uploade selfies fra legeområderne på Instagram, Snapchat, Facebook osv. og sende e-mails eller SMS'er med billederne. Naturama oplyser, at dyrelegepladserne er efterspurgt af publikum.

Kontakt: Mette Thybo, 24886245

Kontaktoplysninger, LAG SØM:

Formand Kurt Sorknæs, mobil: 21202656, mail: kurt@sorknaes.dk

Koordinator Dorthe Toudal Simonsen, 65317277/22461490, koordinator@lag-soem.dk



Den Europæiske Landbrugsfond
for Udvikling af Landdistrikterne:
Danmark og Europa investerer
i landdistrikterne

LAG
LOKALE
AKTIONS
GRUPPER

